

«СОГЛАСОВАНО»

Руководитель исполнительного
комитета Зеленодольского
муниципального района


А. Х. Сахибуллин



«УТВЕРЖДАЮ»


Директор МБОУ «Основная
общеобразовательная школа №17
Зеленодольского муниципального
района Республики Татарстан»


И. А. Кошкина



«СОГЛАСОВАНО»

Начальник ОГИБДД ОМВД
России по Зеленодольскому району
подполковник полиции


Р. И. Идиатуллин



ПАСПОРТ

дорожной безопасности

муниципального бюджетного общеобразовательного

учреждения «Основная общеобразовательная школа №17

Зеленодольского муниципального района

Республики Татарстан»

2017

Общие сведения

Муниципальное бюджетное общеобразовательное учреждение «Основная общеобразовательная школа №17 Зеленодольского муниципального района Республики Татарстан» (МБОУ «ООШ №17 ЗМР РТ»)

Юридический адрес: 422541, Республика Татарстан
г. Зеленодольск, ул. Дальняя, д. 1а

Фактический адрес: 422541, Республика Татарстан
г. Зеленодольск, ул. Дальняя, д. 1а

Руководители образовательного учреждения:

Директор: Кошкина Ирина Александровна тел. (8843)714- 35-61

Заместитель директора

по учебно-воспитательной

работе: Кириллова Ольга Владимировна тел. (8843)714 -35-61

Ответственные работники

муниципального органа

образования: Гильманова Мария Михайловна, тел. (8843)714 -97-53

Ответственные от

Госавтоинспекции: Инспектор дорожного надзора ОГИБДД
Аббаров Р.Э., тел.4-30-39

Ответственные работники

за мероприятия по

профилактике детского

травматизма: _____

Руководитель или ответственный

работник дорожно- эксплуатационной

организации, осуществляющей

содержание улично-дорожной сети (УДС) _____ Нигматуллин А.Р.

Руководитель или ответственный

работник дорожно- эксплуатационной
организации, осуществляющей
содержание технических средств
организации дорожного движения
(ТСОДД)

Ибрагимов Д.Р. тел. 4-87-77

Количество учащихся: 148

Наличие уголка по БДД: 2 (коридор 1этажа, 2этажа)

Наличие класса по БДД: -

Наличие автогородка (площадки) по БДД: -

Наличие автобуса в образовательном учреждении: -

Владелец автобуса: -

Время занятий в образовательном учреждении:

1ая смена: 8.30- 14.10

Внеклассные занятия: 14.10- 16.00

Телефон оперативных служб:

| | |
|--|------------|
| Полиция: ----- | 02 |
| Скорая помощь: ----- | 03 |
| Справочная служба станции «Скорой помощи»----- | 236-00-44 |
| ГИБДД | |
| Дежурная часть----- | 570-58-77 |
| Телефон доверия:----- | 570-59-02 |
| МЧС | |
| Поисково-спасательная служба ----- | 272-43-12, |
| | 272-64-45 |
| Управление по делам ГО и ЧС г. Казани ----- | 063, |
| | 264-54-23 |
| Единая аварийная служба МЧС----- | 112 |

Содержание

- I. Общие сведения об образовательном учреждении
- II. План – схемы образовательного учреждения.
 1. Район расположения образовательного учреждения, пути движения транспортных средств и детей (обучающихся, воспитанников)
 2. Маршруты движения организованных групп детей от образовательного учреждения к стадиону, парку или спортивно-оздоровительному комплексу.
 3. Пути движения транспортных средств к местам разгрузки/погрузки и рекомендуемые безопасные пути передвижения детей по территории образовательного учреждения.



— движение транспортных средств

— движение детей в обл. образовательного учреждения

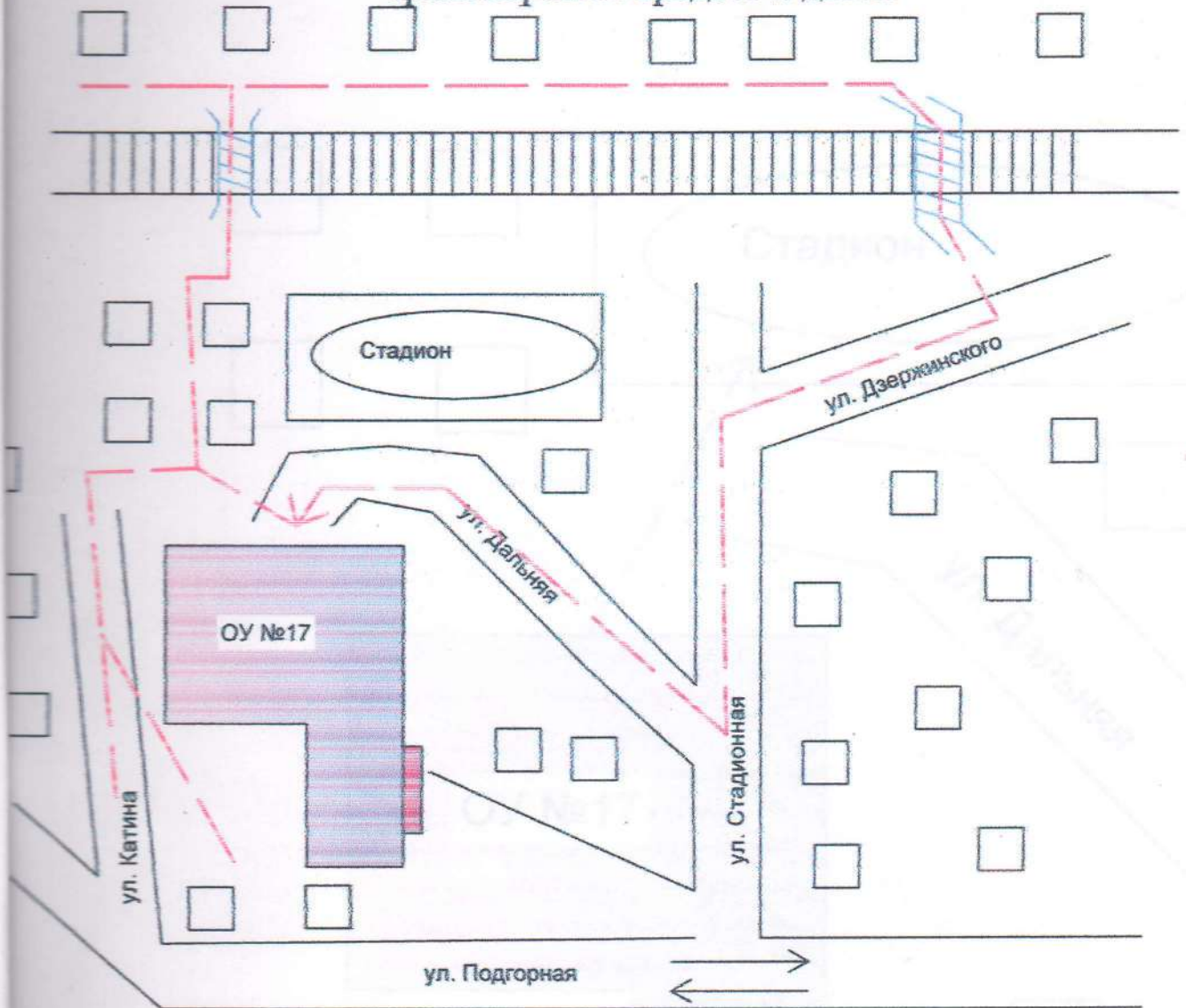
— территория

— здание

— спортивный зал


План-схема образовательного учреждения


Район расположения образовательного учреждения, пути движения транспортных средств и детей




 — движение транспортных средств

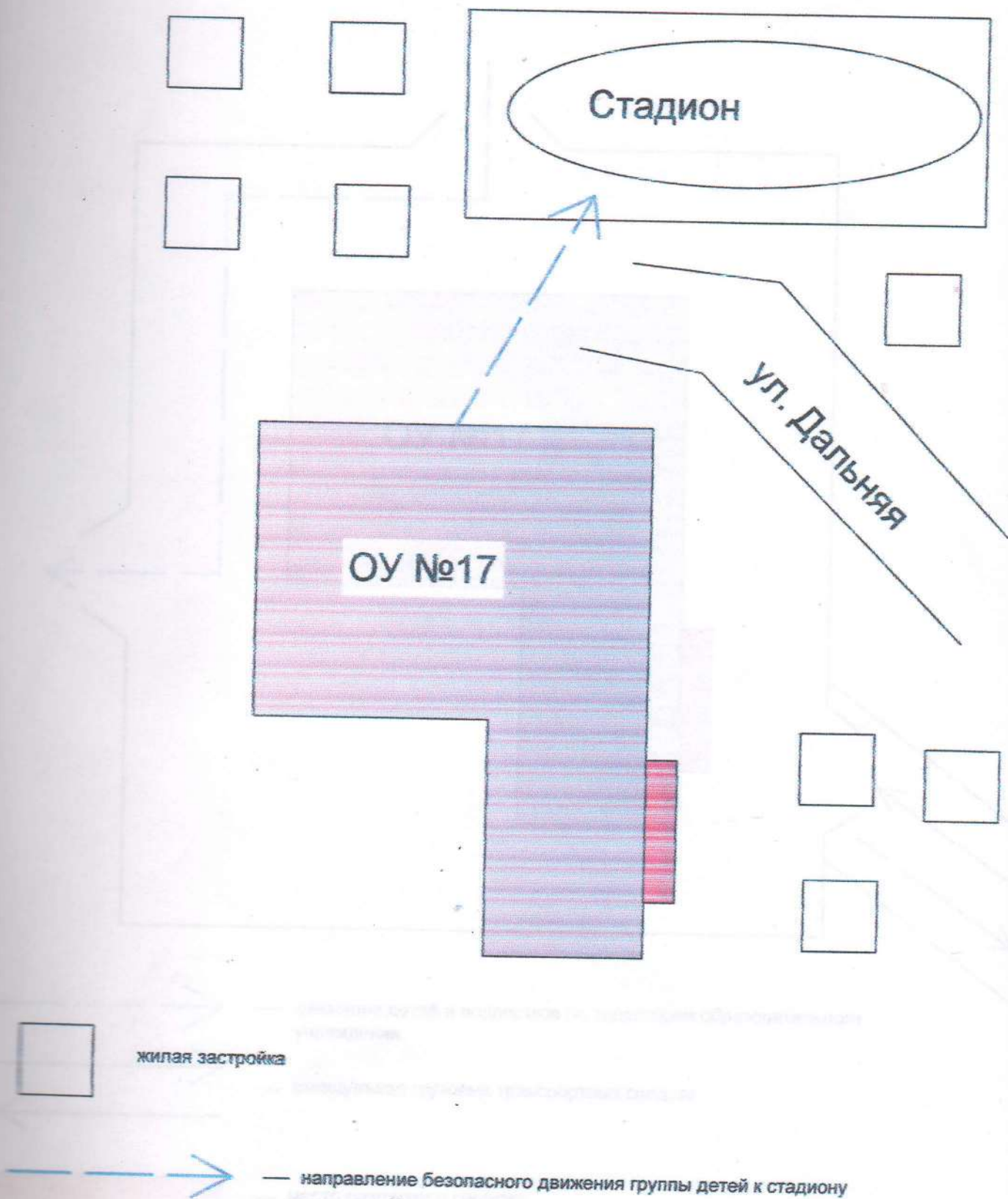
 — движения детей в (из) образовательного учреждения

 — жилая застройка

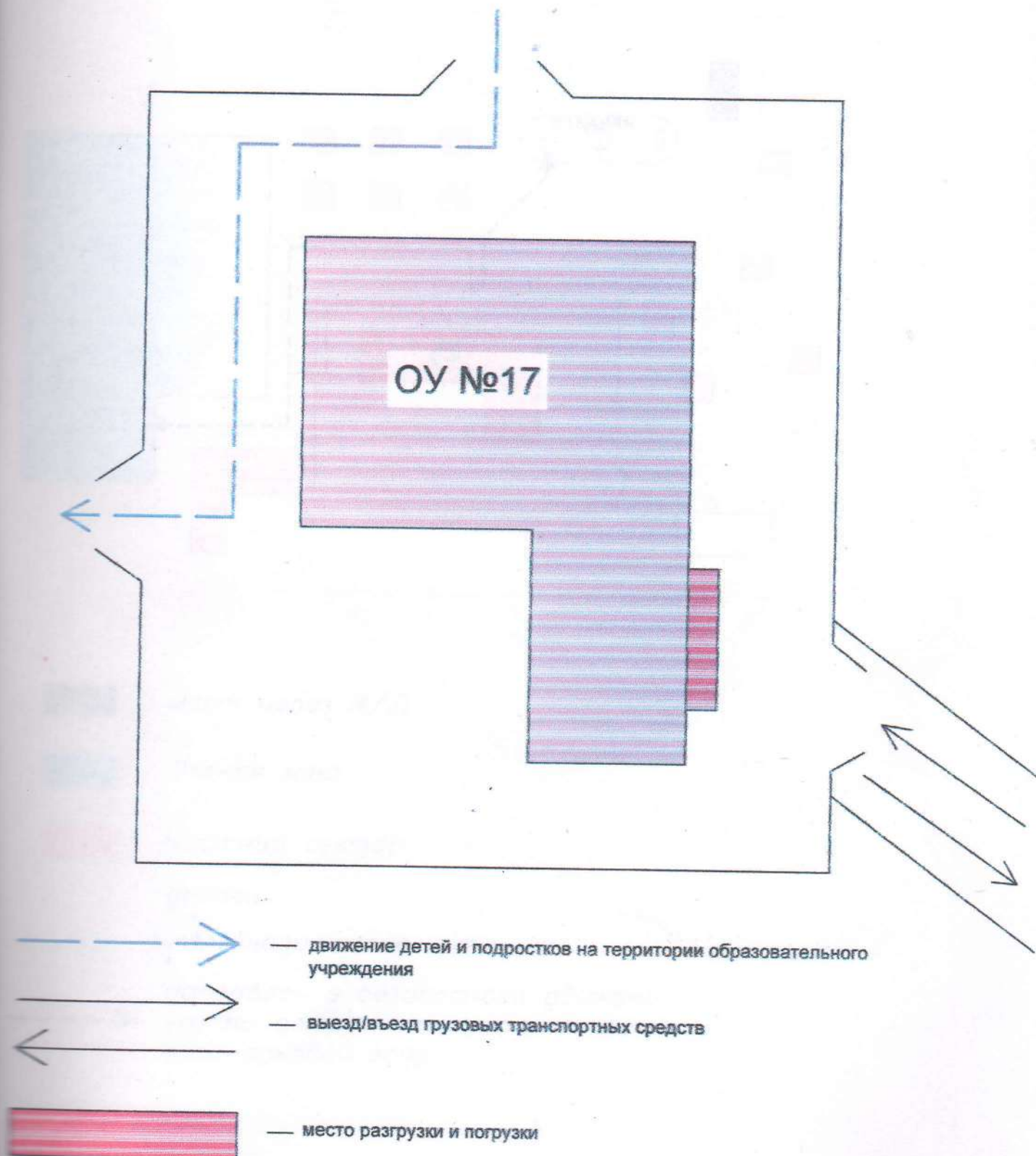
 — ж/д переход

 — пешеходный мост через ж/д

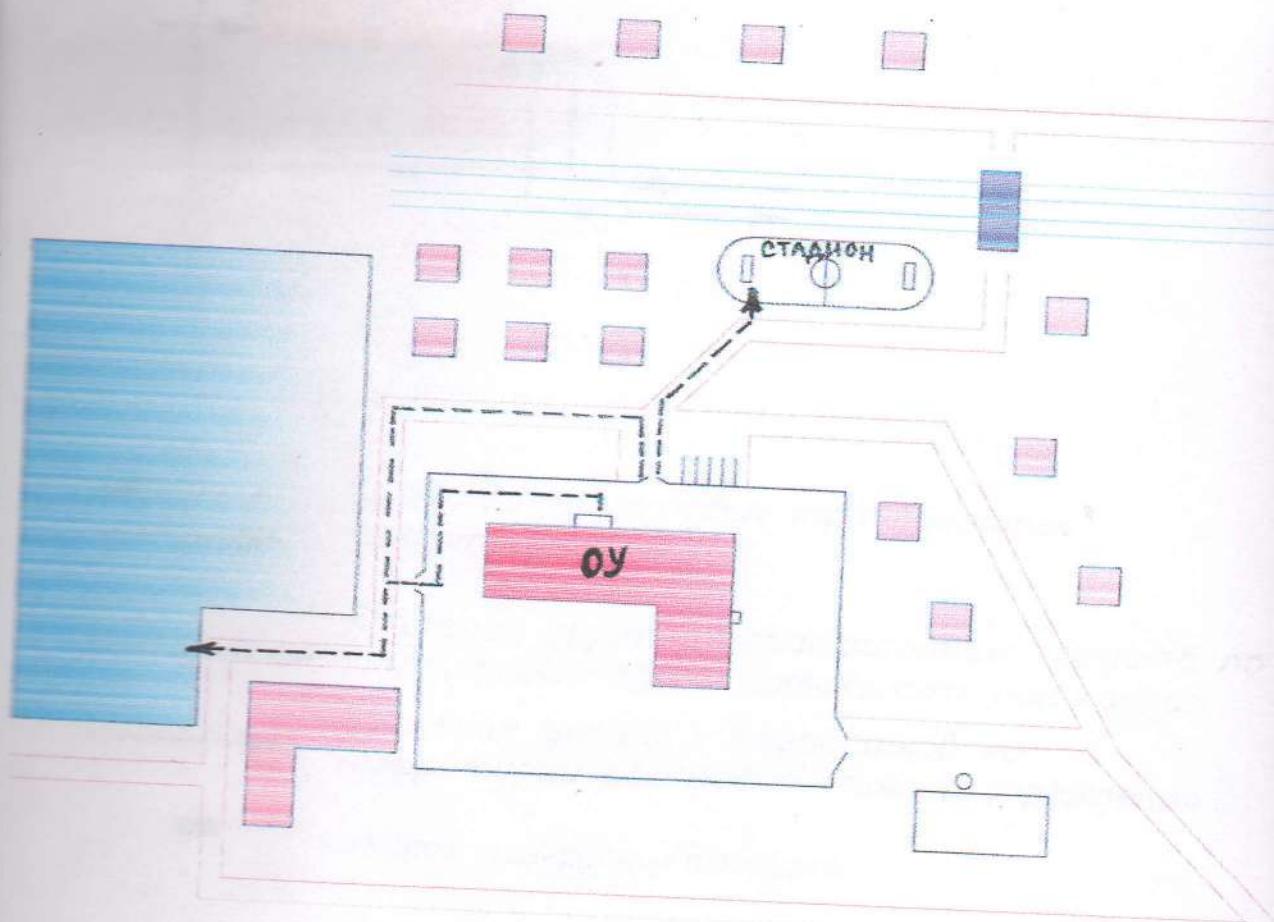
Маршруты движения организованных групп детей от образовательного учреждения к стадиону



Пути движения транспортных средств к местам разгрузки/погрузки и рекомендуемые безопасные пути передвижения детей по территории образовательного учреждения.



2. Маршруты движения организованных групп детей от образовательного учреждения стадиону и лесопарковой зоне.



мост через Ж/Д



Лесная зона



Частный сектор



дороги

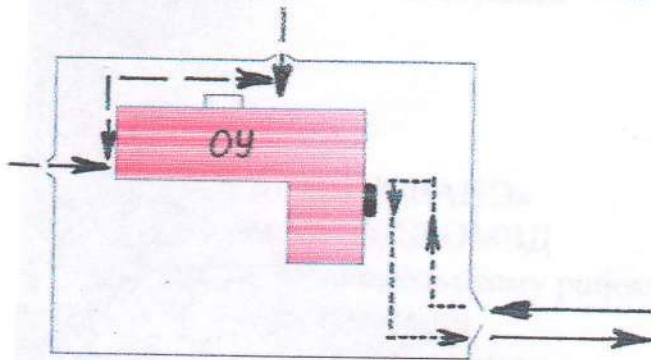


железнодорожные пути



направление безопасного движения группы детей к стадиону и лесопарковой зоне.

3. Пути движения транспортных средств к местам разгрузки/погрузки и рекомендуемые безопасные пути передвижения детей по территории образовательного учреждения



въезд/выезд грузовых транспортных средств



движение грузовых транспортных средств по территории образовательного учреждения



движение детей и подростков на территории образовательного учреждения



место разгрузки/погрузки